

Prohlášení o shodě

Model: **XID 83xx Printer** (x=A-Z,0-9 nebo prázdné)

Název produktu: *Retransferová tiskárna karet*

Prohlašujeme tímto, že výše uvedený produkt vyhovuje následujícím směrnicím a technickým normám.

Směrnice Rady EU: 1999/5/EC týkající se technických požadavků na rádiová a telekomunikační koncová zařízení


2004/108/EC týkající se elektromagnetické kompatibility

2006/95/EC týkající se elektrických zařízení určených pro používání v určitých mezích napětí

Technické normy: EN55022:2006 Class A+AL
EN55024:1998+A1:2001+A2:2003
EN61000-3-2:2006
EN61000-3-3:1995+A1:2001+A2:2005
EN60950-1:2006
EN50371:2002
EN300330-2:V1.1.1
EN301489-03:V1.41

Importér a distributor: Digital Identification Solutions AG
Teckstrasse 52
73734 Esslingen, Germany

Místo/datum vydání: Esslingen, září 2009


Podpis: 
.....
Manfred Arnold
Senior VP Hardware R&D and Support

Retransferová tiskárna karet EDISecure® XID8300

Děkujeme vám za zakoupení tohoto produktu.

Abyste uměli tento produkt správně používat, přečtěte si prosím pozorně celý elektronický manuál dodaný na CD-ROM. Po přečtení si manuály dobře uložte, abyste se do nich mohli v případě potřeby opět nahlédnout.

Tuto startovací příručku ponechte poblíž tiskárny a použijte ji kdykoliv to budete potřebovat.

Potřebné manuály uložené v PDF si můžete kliknutím na tlačítko  v elektronickém manuálu vytisknout a vložit do této příručky.



■ Příslušenství

- CD-ROM..... 1
- Návod k obsluze..... 1
- Příručka Read Me First..... 1
- Napájecí kabel (2 m)..... 2
- Čistící karta..... 1
- Zásobník karet..... 1
- Kabel USB 2.0 QAM1196 (2m)..... 1
- Rukavice..... 1

■ Obsah CD-ROM

- Elektronická příručka
- Technické informace pro vývoj software

■ Obsah elektronické příručky

- Nastavení.....Instalace, připojení, nastavení, atd.
- Před použitím.....Pokyny, ochranná doložka, atd.
- Provoz.....Postupy pro tisk karet
- Výměna.....Postupy pro výměnu spotřebního materiálu
- Údržba.....Procedury pro čištění
- Řešení problémů.....Co dělat, když dojde k chybě

■ Samostatně prodávané produkty: Inkoustová páska/Retransfer. film

Pro objednávku kontaktujte vašeho autorizovaného dodavatele

- Ink.páska (YMCK), 1000 výtisků, typ: DIC10216
- Ink.páska (YMCKK), 750 výtisků, typ: DIC10217
- Ink.páska (YMCK-PO), 750 výtisků, typ: DIC10218
- Ink.páska (YMCK-UV), 750 výtisků, typ: DIC10313
- Retransfer. film ART, 1000 výtisků, typ: DIC10319
- Čistící sada (typ DIK10044)
Sada obsahuje 10 tyčinek pro čištění tiskové hlavy, 10 čistících ubrousků na čištění válečků a 10 speciálních čistících karet
- Karty pro čištění hlavy magnetického kodéru, typ: DIC10311
Krabíčka 10 karet

■ Specifikace

- Provozní podmínky:..... teplota: 15 °C až 30 °C
vlhkost: 35% až 70%
- Skladovací podmínky:..... teplota: -15 °C až 55 °C
vlhkost: 20% až 80%
- Napájení: střídavé 100 – 120 V / 220 – 240V
50 / 60 Hz (odchylka ±10%)
- Příkon: 310 W (maximální)
- Okamžitý odběr:..... 3.5 A (pro 100 V systém)
1.6 A (pro 200 V systém)
- Hmotnost: (výbava Standard) 12.5 kg
(bez volitelného vybavení)
- Rozměry:343 mm x 360 mm x 322 mm (Š x V x H)
*Specifikace a vzhled produktu se mohou změnit
bez předchozího upozornění

■ Seznam funkcí a volitelného vybavení

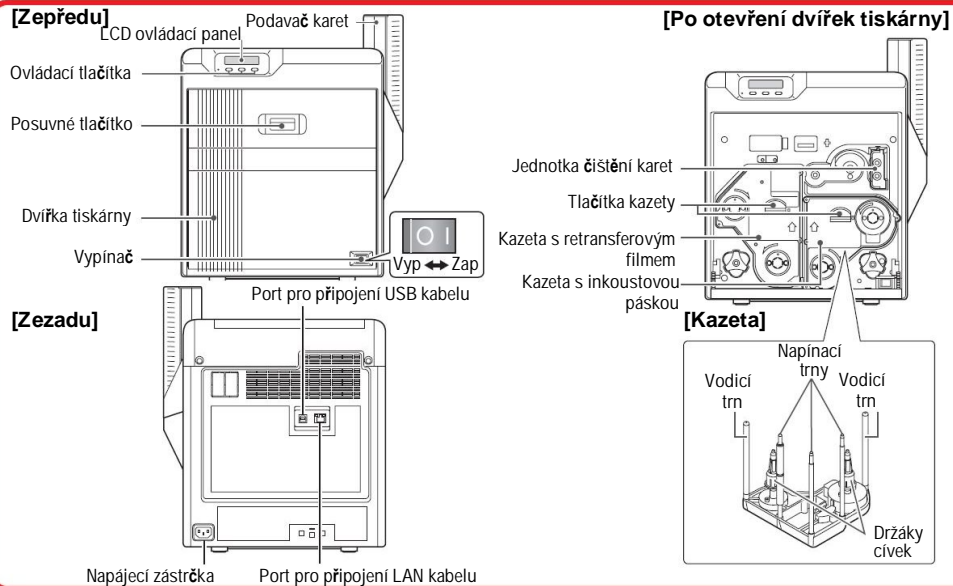
Niže uvedený seznam využijete pro identifikaci funkcí a volitelného vybavení vaší tiskárny. Ihned si jej vyplňte

Název modelu:

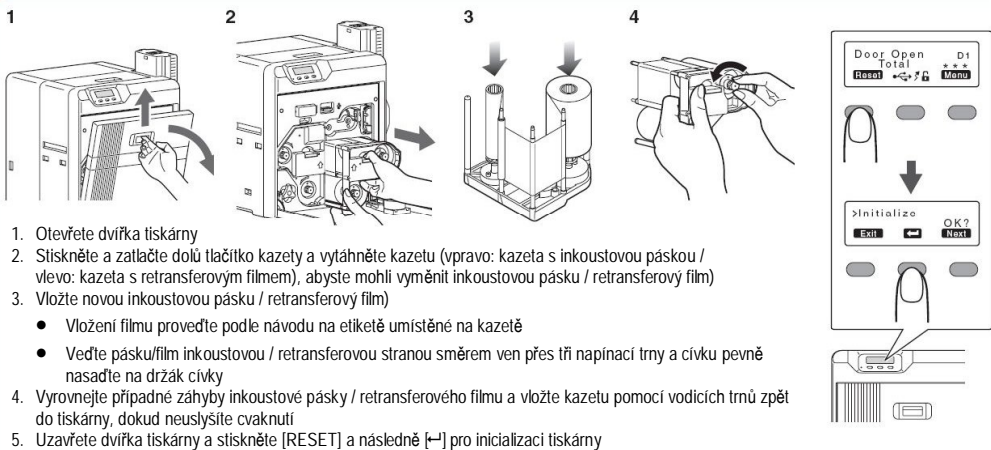
Funkce	
Jednostranný tisk	Oboustranný tisk

Volitelné vybavení			
Narovnávání karet	Magnetický kodér	Kodér pro kontaktní karty	Kodér pro bezkontaktní karty

Názvy součástí

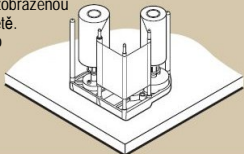


Výměna inkoustové pásky / retransferového filmu

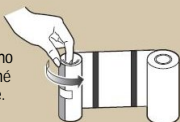


Upozornění

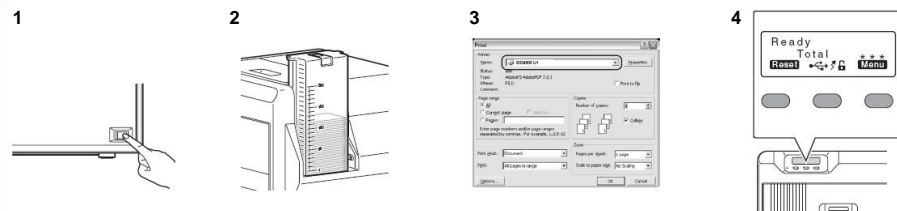
- Pokud je aktivována funkce bezpečnostního zámku, vypněte zabezpečení z vašeho počítače. Po uzavření dvířek můžete zabezpečení znovu z vašeho počítače zapnout.
- Při manipulaci s inkoustovou páskou / retransferovým filmem držte kazetu oběma rukama.
- Při instalaci zčásti použité pásky zarovnejte žluté pole nepoužité pásky se šipkou zobrazenou na etiketě nalepené na kazetě.
- Při instalaci zčásti použitého retransferového filmu zarovnejte nepoužitou stranu filmu se šipkou zobrazenou na etiketě nalepené na kazetě.



- Položte kazetu na rovny povrch, jak je znázorněno na obrázku.
- Vyrovnejte všechny záhyby a zvlnění inkoustové pásky / retransferového filmu. Kvůli nerovnému povrchu může dojít k uvíznutí karet nebo degradaci barev
- Nedotýkejte se barvičho/retransferového povrchu pásky (strana, která směřuje ven) rukama. Při manipulaci s inkoustovou páskou / retransferovým filmem použijte dodané rukavice.
- Neprovádějte manipulaci s kazetou na dvířkách tiskárny. Na dvířka tiskárny nepokládejte žádné těžké předměty, ani se o ně neopírejte.
- Při zakládání nového retransferového filmu se ujistěte, že poslední tři černé čáry jsou navinuty na unášecí cívce.



Tisk karet

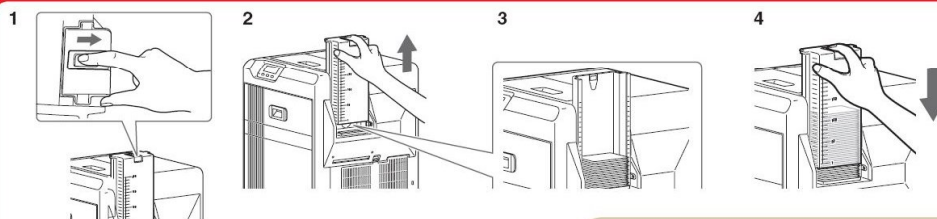


- Zapněte tiskárnu
- Ověřte, zda jsou v podavači vloženy karty
- Otevřete nastavení tisku a ze seznamu tiskáren vyberte tuto tiskárnu
- Ověřte, zda je na LCD displeji ovládacího panelu tiskárny hlášení [Ready] a spusťte tisk

Upozornění

- Pokud je na displeji ovládacího panelu tiskárny zobrazeno hlášení [Initializing...] nebo [Preheating...], znamená to, že tiskárna není připravena k tisku. V takovém případě nelze tisk provést.
- Potisk karty ze strany, na které je magnetický pruh může způsobit chyby tisku nebo poškození karty. Pokud potřebujete provádět takový tisk, konzultujte vše s vaším autorizovaným dodavatelem.

Doplňování karet

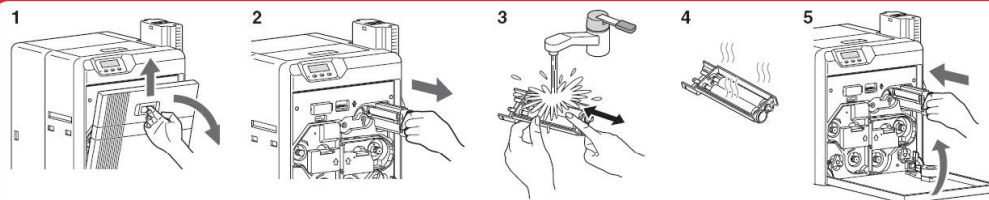


- Posuňte tlačítko zásobníku karet do polohy „OPEN“.
- Vyjměte kryt zásobníku karet jeho zdvihnutím
- Vložte karty do tiskárny se správnou orientací
- Vložte kryt zásobníku karet zpět

Upozornění

- Pokud je aktivní funkce zabezpečení, zásobník karet bude uzamčen. Vypněte zabezpečení z vašeho PC. Po vložení karet můžete zabezpečení znovu z počítače zapnout
- Pokud je na LCD displeji ovládacího panelu zobrazeno hlášení [Loading], zásobník karet neotevírejte
- Přímý kontakt rukou s tiskovým povrchem karet může způsobit chyby tisku.
- Při použití nových karet je před vložení do tiskárny oddělte jednu od druhé. Karty mohou být díky statické elektřině slepené, což může způsobit uvíznutí v tiskárně.

Údržba čistících válečků



- Otevřete dvířka tiskárny
- Vytáhněte jednotku pro čištění karet
- Umyjte čistící válečky vodou
 - Vodou oplachujte čistící válečky a prsty odstraňte nečistoty nalepené na jeho povrchu.
- Ponechte čistící válečky oschnout
- Vložte zpět do tiskárny jednotku pro čištění karet a uzavřete dvířka tiskárny

Upozornění

- Pokud je aktivována funkce bezpečnostního zámku, vypněte zabezpečení z vašeho počítače. Po uzavření dvířek můžete zabezpečení znovu z počítače zapnout.
- Po umytí čistícího válečku jej ponechte před instalací zpět do tiskárny úplně oschnout
- Nepoužívejte alkohol ani detergenty
- Pokud se sníží schopnost válečků odstraňovat prach a nečistoty, může dojít k chybám tisku. Vyčistěte čistící váleček vždy po skončení práce.
- Přibližně po roce vyměňte jednotku pro čištění karet za novou. Výměnu prosím konzultujte s vaším autorizovaným dodavatelem.